

エリア研修
『秩父編』

Japan 
Wonder
Guide

講師プロフィール

- 飯豊 敏 [IITOYO, Satoru]
- 埼玉県川口市在住、埼玉県登録
- 週末と平日夜の全国通訳案内士
- 平日昼間は医療用医薬品の
マーケットリサーチャー:今はがん関連中心
- 国際唎酒師/魚がしコンシェルジュ
/医療通訳
- 年間90-100日稼働
- 主にFIT、特に富裕層
- 特にフーディ体験を通して、日本文化の深層を楽しく記憶に残し、
理解・体験して帰国していただくガイドをよくアサインいただいています
- 西国三十三所先達、坂東三十三所先達、秩父三十四所先達



秩父とのご縁

- 高校の地学巡検
- 単独行登山の事始め
- 花粉症発症
- 秩父三社
- 義理の父母が秩父
・皆野出身
- 関東三十六不動巡礼
- 秩父ウィスキーフェス
- 秩父三十四所、百観音巡礼結願



秩父エリアの概要を把握して、ゲストに四季折々のエスカレーション・オプションとして提案できるようになる

- 秩父の位置
- 四季折々の自然
- 観光スポット
- アクティビティ体験
- グルメ体験
- おみやげ・名産
- 魅力の造成・体験の提案
- 下見のポイント

このエリアはアサインより提案

限られた時間で、ゲストにコンサルティングをして
ゲストに最適化した「目的」を設定しよう

- 初めていくエリアに「どこに行きたい?」「何がしたい?」「何が食べたい?」がわかるはずがない
 - リピートの場合は、「どこに行った?」「何をした?」「何を食べた?」
プラス「どれをもう一度やりたい?やりたくない?なぜ?」
- ガイドから積極的にNeeds Analysisをして最高の滞在体験を提供するためのElementsを掘り起こす
- 手配されている交通手段でゲストに提供できる最適の体験を組み立てる
 - 「できるもの」「できないもの」を「なぜ」とともに丁寧に説明して
「どうしたらできる」まで話してゲストの納得する行程を作成

まちの概要 — 秩父はどこ？



まちの概要 – 秩父へのアプローチ



電車をご利用の場合

池袋 西武鉄道80分 (特急)	上野 東武東上線80分	高崎線80分
西武秩父 徒歩10分	寄居 秩父鉄道20分	熊谷 秩父鉄道50分
御花畑 秩父鉄道20分		
秩父		

車をご利用の場合

練馬 I.C. 関越自動車道50分	都心 国道17号60分
花園 I.C. 国道140号20分	熊谷 国道140号40分
秩父	

何と云っても四季折々の里山の風景

観光スポット

Japan
Wonder
Guide



花便り

1月上旬～2月下旬	ロウバイ（長瀬宝登山）
1月上旬～3月上旬	氷柱（大滝三十槌、両神尾ノ内、芦ヶ久保）
2月上旬～3月下旬	宝登山梅百花園（長瀬）、福寿草（両神/～3月）
3月下旬～4月中旬	つつじ（長瀬岩根山）、カタクリ（カタクリの郷長瀬）、 枝垂れ桜（長瀬法善寺、荒川清雲寺）
4月上旬～4月中旬	桜（長瀬周辺、皆野美の山、秩父市羊山）
4月中旬～5月中旬	芝桜（秩父市羊山）
5月中旬～5月下旬	ハナビシ草（長瀬宝登山）
5月中旬～6月上旬	ポピー（皆野ふれあい牧場）、蕎麦の花（秩父市荒川）
8月中旬～9月下旬	秋の七草（長瀬七草寺）
9月下旬～10月中旬	蕎麦の花（秩父市荒川）
10月下旬～11月下旬	紅葉（秩父全域）、銀杏並木（秩父ミュージックパーク）
11月中旬～12月中旬	寒桜（鬼石城峯山、鬼石桜山公園）

秩父三社: 関東屈指のパワースポットの集合体

秩父神社

観光スポット



秩父三社: 関東屈指のパワースポットの集合体

宝登山神社: ミシュラングリーンガイドジャポン一つ星

観光スポット



秩父三社: 関東屈指のパワースポットの集合体

三峯神社

観光スポット



日本地質学発祥の地

- 岩畳
- 赤壁
- ようばけ
- 橋立鍾乳洞
- 埼玉県立自然の博物館



岩畳・秩父赤壁 奇跡に近い日本列島形成の3億年前の爪跡

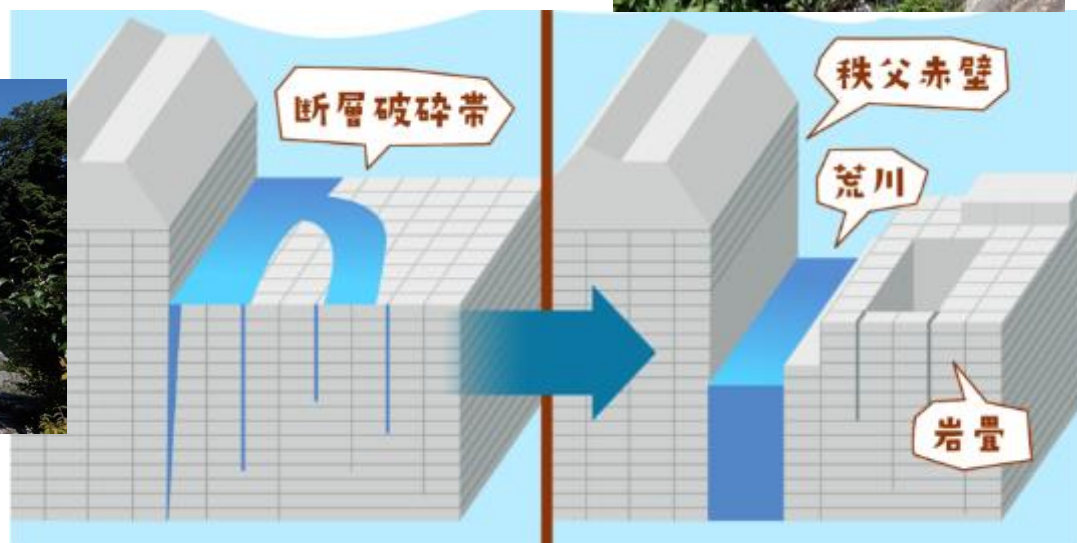
- 岩畳
- 秩父赤壁



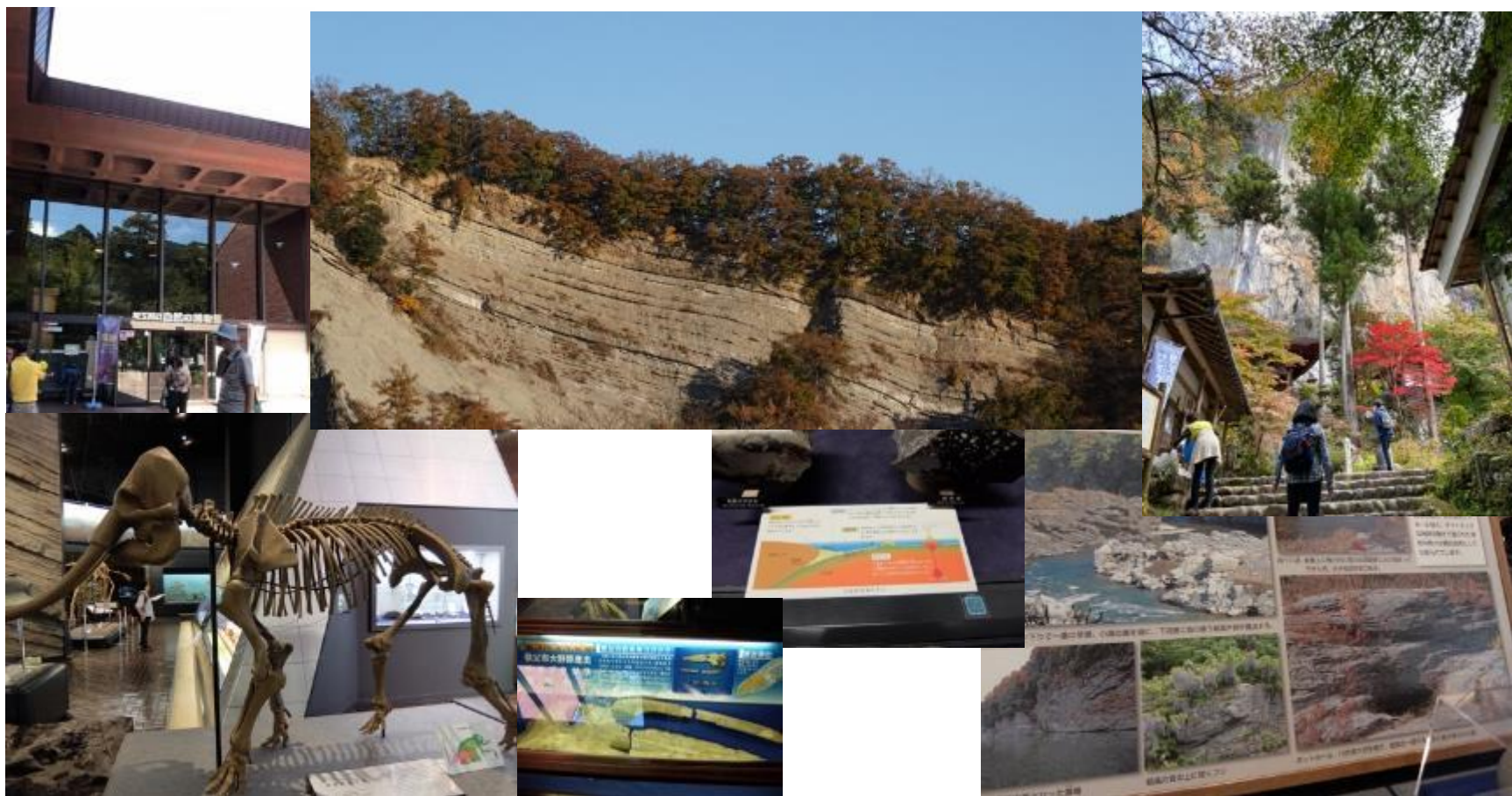
岩畳・秩父赤壁

観光スポット

Japan
Wonder
Guide



埼玉県立自然の博物館・ようばけ・橋立鍾乳洞など



自然の地形にはまり込んだ仏閣と巡礼体験 ～秩父三十四所観音巡礼

体験



Another巡礼体験

体験

Japan
Wonder
Guide

• アニメ「聖地」巡礼



宝登山神社奥宮・宝登山

観光スポット

Japan
Wonder
Guide



路面凍結注意

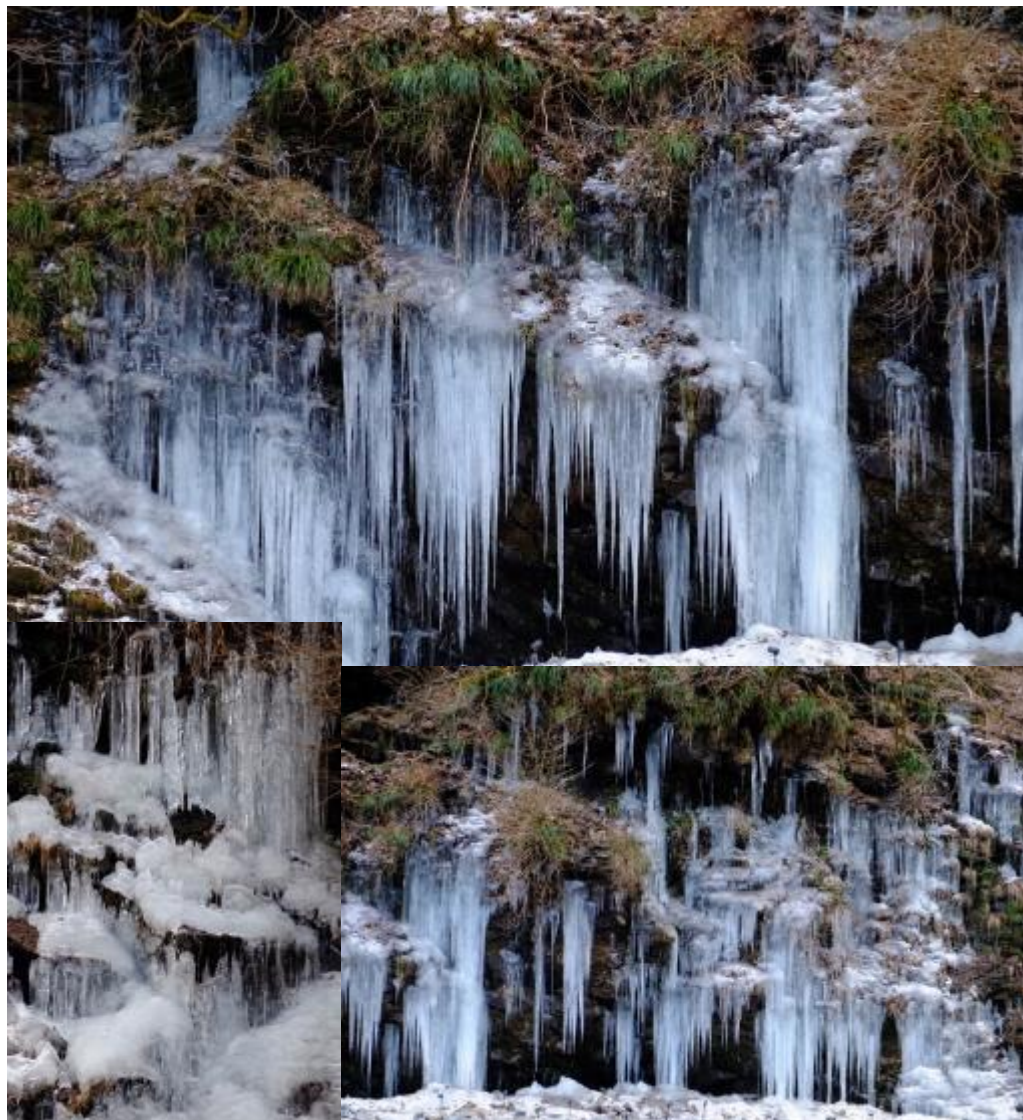
岩畳散策のフィナーレを飾る見事な紅葉・新緑



三十槌(みそつち)の氷柱

観光スポット

Japan
Wonder
Guide



秩父線長瀬駅舎 レトロな駅が大人気



自然を楽しむ

- ライン下り
- ラフティング
- SAP
- カヌー
- ハイキング
- キャンピング・グランピング
- キャニオニング
- 溪流釣り
- キャニオンスイング
- バギーイング





秩父長瀬荒川ライン下り 結晶片岩と荒川が作った一年中楽しめるアクティビティ



<http://www.arakawa-line.co.jp/guidance/> より引用

ハイキング・キャンプ・溪流釣りなど

- 奥武蔵と呼ばれる広域の低山群
- 武甲山：削られ続ける石灰岩の山
- 雲取山：埼玉・東京・山梨県境にある東京都の最高峰
- キャンピングや溪流釣り：荒川とその支流が織りなす懐の広い自然体験領域
- 最近ではキャニオンスイングやバギーイングなどの施設も続々登場

秩父のシンボル武甲山

シンボル

Japan
Wonder
Guide

戦後復興・高度経済成長を支えた石灰岩と秩父セメント
(現秩父太平洋セメント)



(横瀬方面から)正面から



昔の武甲山



西武秩父駅前からも



横から見るとよくわかる(東側)



橋立方面(西側)から



秩父ハープ橋と共に

四季のイベント

体験

Japan
Wonder
Guide

- 3月 長瀬火祭り
- 4月3日 宝登山神社例大祭
- 5月2日 宝登山神社奥宮祭 (藤まつり)
- 8月15日 長瀬船玉祭り
- 10月第二日曜日 龍勢まつり [秩父吉田]
- 12月3日 秩父夜祭 (宵宮12/2)[秩父]:

世界文化遺産

世界無形文化遺産の秩父夜祭、龍勢祭

- 毎年12月3日に開催される秩父夜祭
- 龍勢祭:元祖ロケット祭り



秩父夜祭り

ユネスコ無形文化遺産「日本の山・鉾・屋台行事」



祭り?

体験

秩父ウィスキーフェス



そば



天然氷のかき氷
一年中楽しめるMust Eatな食べる観光名所!

- 阿左美冷蔵: 明治23年(1890年)創業
- 伝統的な自然製氷と氷室での保存



グルメ・食べ歩き・飲み歩き

体験

Japan
Wonder
Guide

- 秩父ホルモン
- 豚みそ丼
- 味噌ポテト
- 杓子菜漬け
- etc...



グルメ 食べ歩き・飲み歩き

秩父神社の表参道、番場通り



Ichiro's Malt – 秩父蒸留所

体験

Japan
Wonder
Guide



Ichiro's Malt

体験

Japan
Wonder
Guide

- お土産に持って帰るのは難しいので・・・



- 日本名水100選が育んだ国酒：日本酒



酒蔵・ワイナリー

体験

Japan
Wonder
Guide

- ジオと里山が育んだワイナリー



お土産・名産品

おみやげ

Japan
Wonder
Guide



お土産・名産品

おみやげ

Japan
Wonder
Guide

- 杓子菜漬け
- 日本酒
- ワイン
- Ichiro's Malt
- 最近では秩父麦酒、蜂蜜ワイン[ミード]

これらをアレンジしたお菓子類



【3S】を使った説明例 「もの」

結論

- これはIchiro's Malt Whiskeyです

解説

- ① もともと羽生でお父さんが作っていたウイスキー原酒を現創業者が引き取り、秩父蒸溜所を作っている間にイギリスでプレミアム・ジャパニーズウイスキー部門ゴールドメダル、その後も5年連続でワールドウイスキーアワードのジャパニーズ部門で世界最優秀賞を受賞
時間のかかるウイスキーを熟成させていきようやく昨年10年もののシングルモルトを発売できました。非常に評価が高く、需要に生産数がなかなか追いつかないため手に入らない<make Sense>
- ② あまりにもプレミアムがついてしまい超希少なものは香港で数千万で落札したとか<Surprise>
- ③ うちにも何本かありますが、我慢できなくて少しずつ飲んでしまっているので出品できませんけどね<Smile>

下見のポイント

下見のポイント

Japan
Wonder
Guide

- 公共交通機関でのツアーの場合は秩父鉄道線との乗り継ぎや運行状況とバス運行間隔の確認を現地下見と同時に確認
- FITや団体のメンバー構成により色々シミュレーションをして代替案が組み立てられるようにしておく
- 休日など西武線から秩父線に乗り入れる電車もある
- 秩父鉄道の駅には基本的にエレベーターもエスカレーターもありません



下見のポイント

下見のポイント

Japan
Wonder
Guide

- 車の場合はレストランや観光スポットの駐車場が小さい所が多いので確認
- 臨機応変を期するため広範囲で下見を
- 多くの観光スポットやレストラン、秩父鉄道の駅などトイレの洋式化が進んでいない
- レストランやお店など曜日によって定休日となっていたり、閑散期は閉めている所もあるので事前に要確認
- ATMはコンビニ頼り
- 雨具は必須
- 寒暖差は激しいので脱ぎ着のしやすい格好で



- 長瀬町観光協会 <http://www.nagatoro.gr.jp/>
- 皆野町観光協会 <http://www.minano.gr.jp/>
- ぶら〜りよこぜ <http://www.yokoze.org/>
- 小鹿野両神観光協会 <http://www.kanko-ogano.jp/>
- 秩父観光ナビ <http://navi.city.chichibu.lg.jp/>
- 秩父地域おもてなし観光公社 <http://www.chichibu-omotenashi.com/>
- 秩父三十四所観音霊場 <http://www.chichibufudasho.com/>
- 長瀬ライン下り <https://www.chichibu-railway.co.jp/nagatoro/boat.html>
- 荒川ライン下り <http://www.arakawa-line.co.jp/>
- 長瀬舟下り <http://www.funakudari.co.jp/>

FIN.